

ЗВІТ ПРО СТРАТЕГІЧНУ ЕКОЛОГІЧНУ ОЦІНКУ
до детального плану території для розміщення агровиробничого комплексу в
с. Гать Берегівського району Закарпатської області.

Ужгород-2019

Зміст

АНОТАЦІЯ

ВСТУП

1. ЗМІСТ ТА ОСНОВНІ ЦІЛІ ДОКУМЕНТА ДЕРЖАВНОГО ПЛАНУВАННЯ, ЙОГО ЗВ'ЯЗОК З ІНШИМИ ДОКУМЕНТАМИ ДЕРЖАВНОГО ПЛАНУВАННЯ, ХАРАКТЕРИСТИКА СТАНУ ДОВКІЛЛЯ
 2. ХАРАКТЕРИСТИКА ПОТОЧНОГО СТАНУ ДОВКІЛЛЯ, У ТОМУ ЧИСЛІ СТАНУ НАСЕЛЕННЯ, ТА ПРОГНОЗНІ ЗМІНИ ЦЬОГО
 - 3.ХАРАКТЕРИСТИКА СТАНУ ДОВКІЛЛЯ, УМОВ ЖИТТЄДІЯЛЬНОСТІ НАСЕЛЕННЯ ТА СТАНУ ЙОГО ЗДОРОВ'Я НА ТЕРИТОРІЯХ,ЯКІ ЙМОВІРНО ЗАЗНАЮТЬ ВПЛИВУ
 - 3.1 Соціально-демографічні показники села та здоров'я населення
 - 3.2 Аналіз сучасного стану навколишнього середовища
 - 4.ЕКОЛОГІЧНІ ПРОБЛЕМИ, У Т.Ч. РИЗИКИ ВПЛИВУ НА ЗДОРОВ'Я НАСЕЛЕННЯ, ЯКІ СТОСУЮТЬСЯ ДДП, ОСОБЛИВО ТЕРИТОРІЙ З ПРИРОДООХОРОННИМ СТАТУСОМ
 - 5.ЗОБОВ'ЯЗАННЯ У СФЕРІ ОХОРОНИ ДОВКІЛЛЯ, У Т.Ч. ПОВ'ЯЗАНІ ІЗ ЗАПОБІГАННЯМ НЕГАТИВНОГО ВПЛИВУ НА ЗДОРОВ'Я НАСЕЛЕННЯ, ЩО СТОСУЮТЬСЯ ДДП
 - 6.ОПИС НАСЛІДКІВ ДЛЯ ДОВКІЛЛЯ, У Т.Ч. ЗДОРОВ'Я НАСЕЛЕННЯ
 7. ЗАХОДИ, ЩО ПЕРЕДБАЧАЄТЬСЯ ВЖИТИ ДЛЯ ЗАПОБІГАННЯ, ЗМЕНШЕННЯ ТА ПОМ'ЯКШЕННЯ НЕГАТИВНИХ НАСЛІДКІВ ВИКОНАННЯ ДДП
 8. ОБҐРУНТУВАННЯ ВИБОРУ ВИПРАВДАНИХ АЛЬТЕРНАТИВ
 9. ЗАХОДИ, ПЕРЕДБАЧЕНІ ДЛЯ ЗДІЙСНЕННЯ МОНІТОРИНГУ
 10. ОПИС ЙМОВІРНИХ ТРАНСКОРДОННИХ НАСЛІДКІВ ДЛЯ ДОВКІЛЯ
 11. РЕЗЮМЕ НЕТЕХНІЧНОГО ХАРАКТЕРУ ІНФОРМАЦІЇ
- ВИСНОВКИ
- СПИСОК ВИКОРИСТАНОЇ ЛІТЕРАТУРИ

АНОТАЦІЯ

У даній роботі виконано звіт зі стратегічної екологічної оцінки детального плану території для розміщення агровиробничого комплексу в с.Гать Берегівського району Закарпатської області.

Звіт виконано у відповідності до діючої нормативно-правової бази.

Дозвіл на розробку детального плану території для розміщення агровиробничого комплексу в с.Гать Берегівського району Закарпатської області за межами населеного пункту, на території Гатянської сільської ради було надано відповідно до розпорядження голови Берегівської районної державної адміністрації Закарпатської області №122 від 10 квітня 2019р.

Детальний план території є одним із засобів створення ефективної системи управління у містопланувальній та містобудівній сфері.

ВСТУП

З підписанням Угоди про асоціацію України з ЄС та європейського напрямку розвитку суспільства все більшого значення у національній і регіональній політиці набуває концепція сприяння сталому розвитку територій шляхом забезпечення охорони довкілля, безпеки життєдіяльності населення та охорони його здоров'я, інтегрування екологічних вимог під час розроблення та затвердження документів державного планування. Поява цієї концепції пов'язана з необхідністю розв'язання екологічних проблем і врахування екологічних питань в процесах планування та прийняття управлінських рішень щодо екологічної безпеки.

Стратегічна екологічна оцінка містобудівної документації дає можливість зосередитися на всебічному аналізі можливого впливу планованої діяльності на довкілля та використовувати результати цього аналізу для запобігання або пом'якшення екологічних наслідків в процесі детального планування .

1.ЗМІСТ ТА ОСНОВНІ ЦІЛІ ДОКУМЕНТА ДЕРЖАВНОГО ПЛАНУВАННЯ, ЙОГО ЗВ'ЯЗОК З ІНШИМИ ДОКУМЕНТАМИ ДЕРЖАВНОГО ПЛАНУВАННЯХАРАКТЕРИСТИКА СТАНУ ДОВКІЛЛЯ

Детальний план є містобудівною документацією місцевого рівня, яка розробляється з метою визначення планувальної організації і функціонального призначення, просторової композиції і параметрів забудови та ландшафтної організації кварталу, мікрорайону, іншої частини території населеного пункту, призначених для комплексної забудови чи реконструкції, та підлягає стратегічній екологічній оцінці.

Детальний план території для розміщення агровиробничого комплексу в с.Гать Березівського району Закарпатської області. розробляється з метою визначення територіального розвитку на проектний період з урахуванням перспектив, обґрунтованих раціональним використанням територіальних та природних ресурсів, а також з метою оптимальної функціональної організації поселення, яка має забезпечувати розвиток та реконструкцію сільського поселення, найкращі умови проживання та праці.

Детальний план території передбачає:

- визначення майбутніх потреб переважних напрямів використання території;
- урахування державних, громадських і приватних інтересів під час планування забудови та іншого використання території;
- обґрунтування черговості й пріоритетності забудови та іншого використання території;
- визначення меж функціональних зон, пріоритетних та допустимих видів використання і забудови території;
- оцінку загального стану населеного пункту, основних факторів його формування, визначення містобудівних заходів щодо поліпшення екологічного та санітарно-гігієнічного стану;
- визначення територій, що мають будівельні, санітарно-гігієнічні, природоохоронні та інші обмеження їх використання.

Дозвіл на розробку детального плану території для розміщення агровиробничого комплексу в с.Гать Березівського району 1347 від 13.12.2018 р/1347 від 13.12.2018 р. сільської ради було надано відповідно до розпорядження голови Березівської районної державної адміністрації Закарпатської області №122 від 10 квітня 2019р.

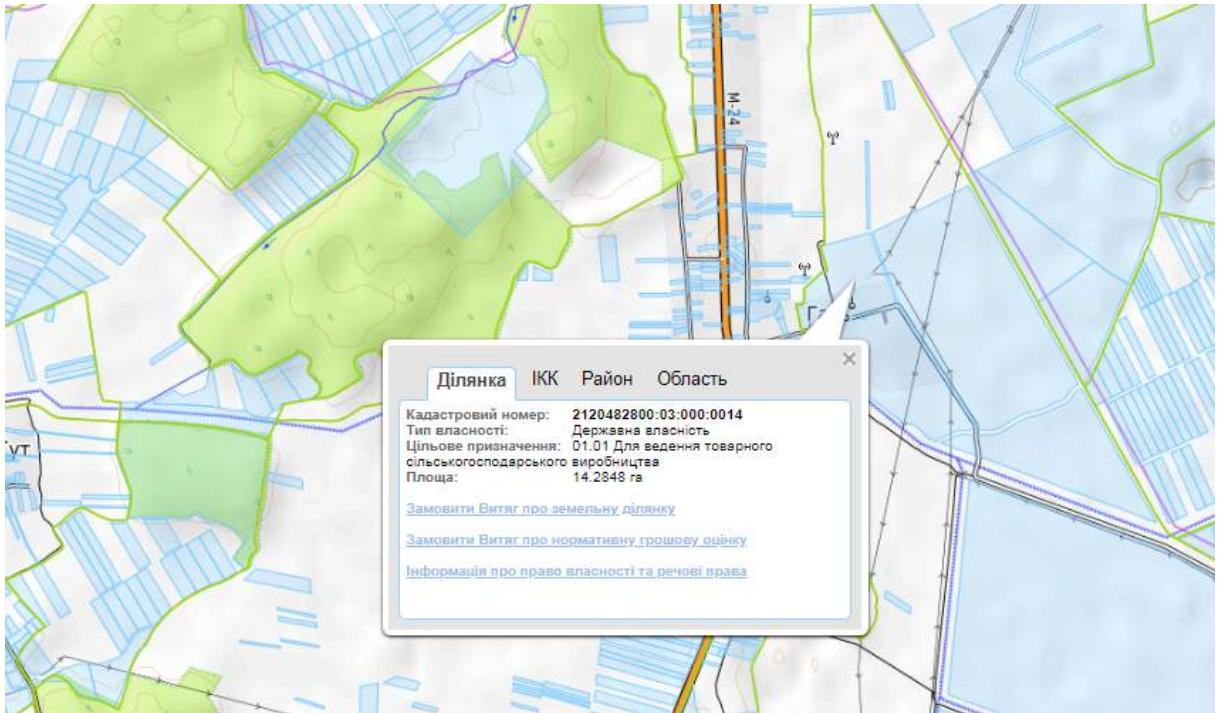
При розробленні детального плану території агровиробничого комплексу в с.Гать Березівського району Закарпатської області враховуються програми розвитку інженерно-транспортної інфраструктури, чинної містобудівної документації на місцевому рівні та інформація земельного кадастру.

Відповідно до частини першої статті 3 Закону України «Про оцінку впливу на довкілля», здійснення оцінки впливу на довкілля є обов'язковим у процесі прийняття рішень про провадження планованої діяльності, визначеної частинами другою і третьою статті третьої. Така планована діяльність підлягає оцінці впливу на довкілля до прийняття рішення про провадження планованої діяльності.

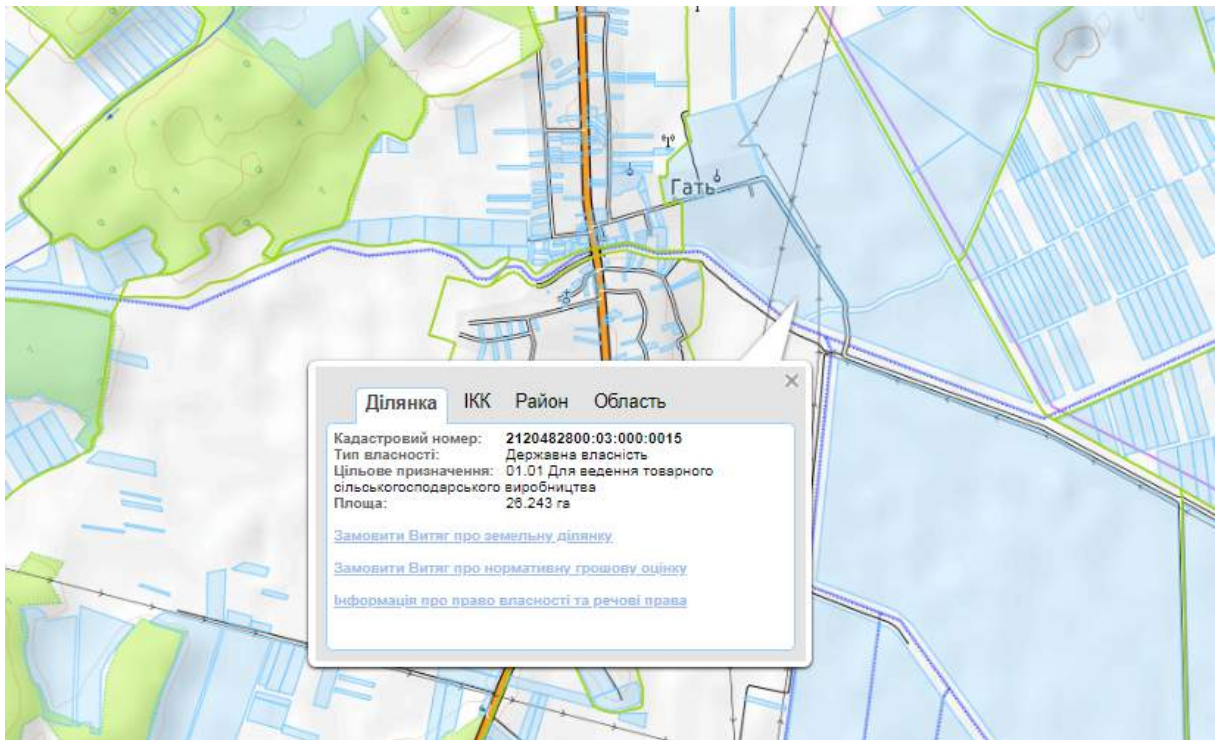
Загальні характеристики, у тому числі параметри планованої діяльності.

На проєктованому об'єкті передбачається: здійснювати будівництво агровиробничого комплексу для виробництва сільськогосподарської продукції.

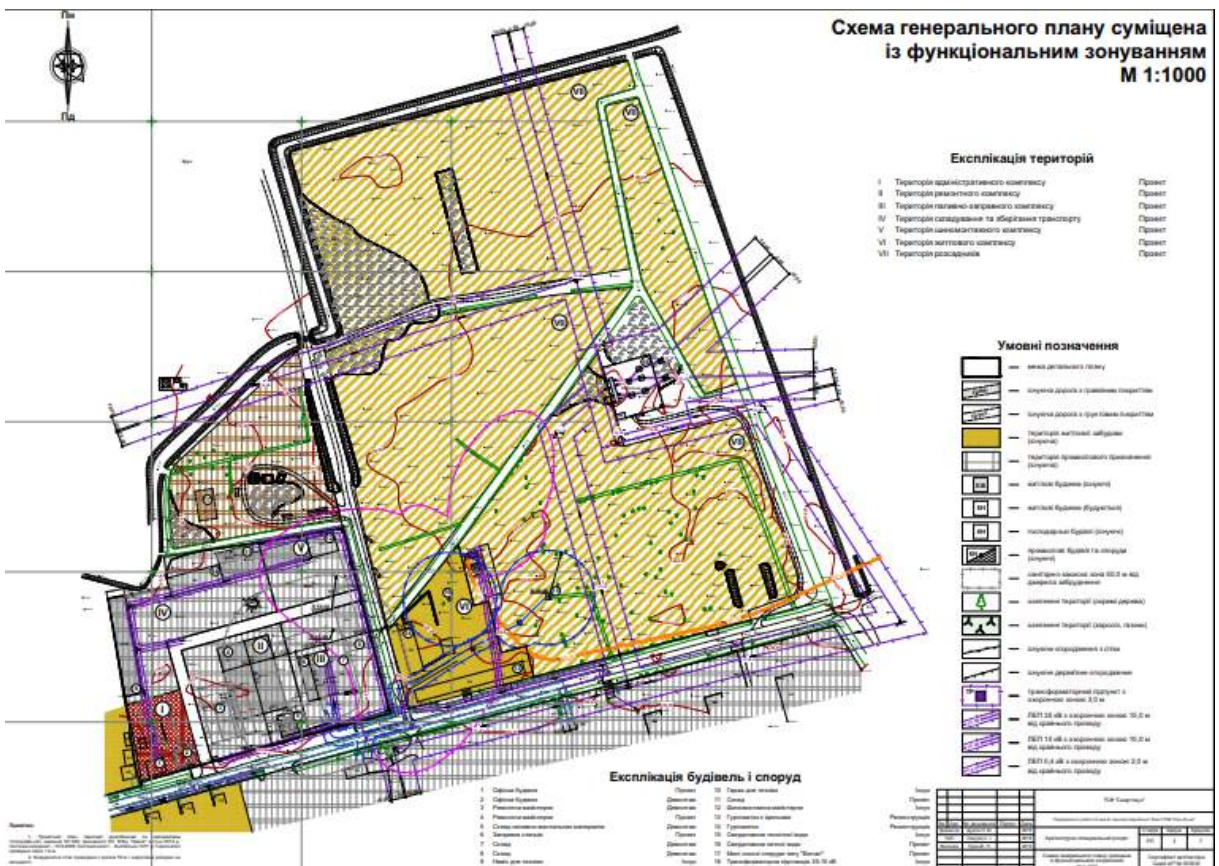
Земельні ділянки : площею 14,2848 га. та площею 26,2430 га. розташовані на території Гатянської сільської ради за межами населеного пункту для ведення товарного сільськогосподарського виробництва. Земельні ділянки знаходяться в державній власності.

Викопіювання земельної ділянки з публічної кадастрової карти (мал. 1)

Викопіювання земельної ділянки з публічної кадастрової карти (мал. 2)



ДЕТАЛЬНИЙ ПЛАН (мал. 3)



Проведення стратегічної екологічної оцінки детального плану території для розміщення агровиробничого комплексу в с.Гать Берегівського району Закарпатської області. відповідає четвертій цілі Стратегії Закарпатської області до 2020 р., а саме «Забезпечення якості і безпеки довкілля та просторової гармонії».

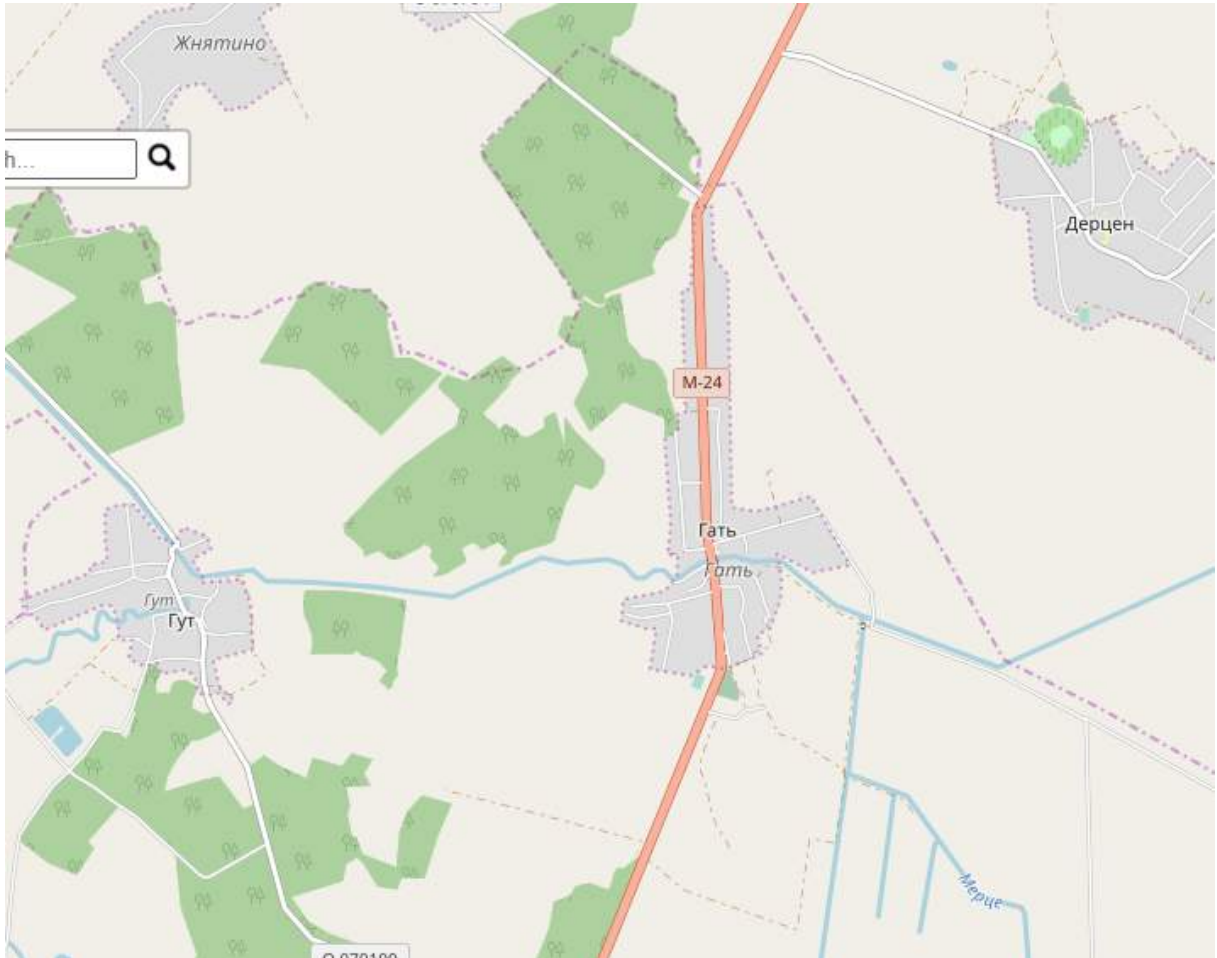
2. Характеристика поточного стану довкілля, у тому числі здоров'я населення, та прогнози зміни цього стану, якщо документ державного планування не буде затверджено

Гать — село України, в Берегівському районі Закарпатської області, центр сільської ради. Населення становить 3122 особи (станом на 2001 рік). Село розташоване на півночі Берегівського району, за 9,5 кілометра від районного центру. Селом протікає річка Чорна Вода, ліва притока Керепця.

В 1938 році під час копання колодязя знайдено мідний чекано-молот доби неоліту.

Місцевість почалась заселятись до періоду освоєння краю угорцями. Назва села, вочевидь, походить від слов'янського слова «гать» - в цій колись болотистій місцевості навколо великого, нині осушеного озера Серне селились люди, гативши собі землі, відвойовані від болота. Такі землі були практично недоступними монгольській орді, яка знищувала села краю в XIII ст. Під назвою Гать село вперше зустрічається в письмових документах в 1374 р., на той час село перебувало у власності королеви Ержебет (Єлизавети). В подальшому протягом кількох століть переходило у власність різних володарів, як відомих родин, зокрема, в 1529 р. було дароване королем Яношем I-м Іштвану Баторі. В 1566 р. село було розорене татарами. В XVII ст. переходило на час до Габора Бетлена та Дьордя Ракоці, в 1726 р. с. Гать було подароване графу Шонборну, який заснував тут маєток із садибою.

План –схема с. Гать (мал. 4)



Гідрографія та рельєф

С.Гать знаходиться в Берегівському районі Закарпатської області.

Село Берегівський район знаходиться у південно-західній частині Закарпатської області. На півночі він межує з Мукачівським районом, на сході – з Іршавським районом.

Територія Гатянської сільської ради Берегівського району рівнинний рельєф, який на півночі переходить в масиви Карпат. По території, сільської ради протікає канал Мерце . Територія сільської ради знаходиться на водорозділі річки Боржава та річки Латориця. Територія сільської ради є складовою Берегівської осушувально-зволожувальної меліоративної системи тому на території ради є багато відкритих меліоративних каналів та сільського господарських угідь осушених гончарним дренажем .

Клімат

Клімат помірно — континентальний. Середня вологість повітря 70—80%. Літо тепле і довге. Похолодання настає у другій половині жовтня. Весна рання і приходить з другої декади березня. Середня температура липня +18 — +22 °С, а найхолоднішого місяця січня від –4 до –9 °С.

Весняні приморозки закінчуються в середньому в двадцятих числах квітня, а перші осінні - починаються 10-28 жовтня; тривалість безморозного періоду, залежно від рельєфу, коливається в межах 170-190 днів.

Грунти

Дерново-підзолисті ґрунти на алювії низьких терас на середньосуглинистих терасах з ускладненою поверхнею. Підстилаючі породи – глини, суглинки з великою кількістю гальки. Це сприяє розвитку лісової рослинності та завадило ранньому освоєнню цих земель для землеробства.

Дерново-глейові ґрунти Чоп-Мукачівської низовини.

Інтенсивний розвиток глейових процесів на Чоп-Мукачівській низовині обумовлений неглибоким заляганням ґрунтових вод, рівнинністю території, важким механічним складом ґрунтів та вологим кліматом. Внаслідок поєднання таких умов усі ґрунти низовини оглеєні уже з самої поверхні.

Фізико-хімічні властивості дерново-глейових ґрунтів характеризуються невеликим вмістом гумусу (2,3 – 3%), але глибина перегнійного забарвлення досить велика. На глибині, більшій 100 см, вміст перегною перевищує 1%. Ґрунти мають слабокислу реакцію (рН сольової витяжки 5,1 – 6,1) і практично не містять рухомого алюмінію; гідролітична кислотність також невелика. Вміст увібраних основ коливається від 4 – 5 до 25 – 30 мг/екв на 100 г ґрунту і знаходиться в прямій залежності від літологічних особливостей порід, які дуже різноманітні.

Така чітка залежність властивостей ґрунту від властивостей материнських порід свідчить про стадійну молодість ґрунту [5].

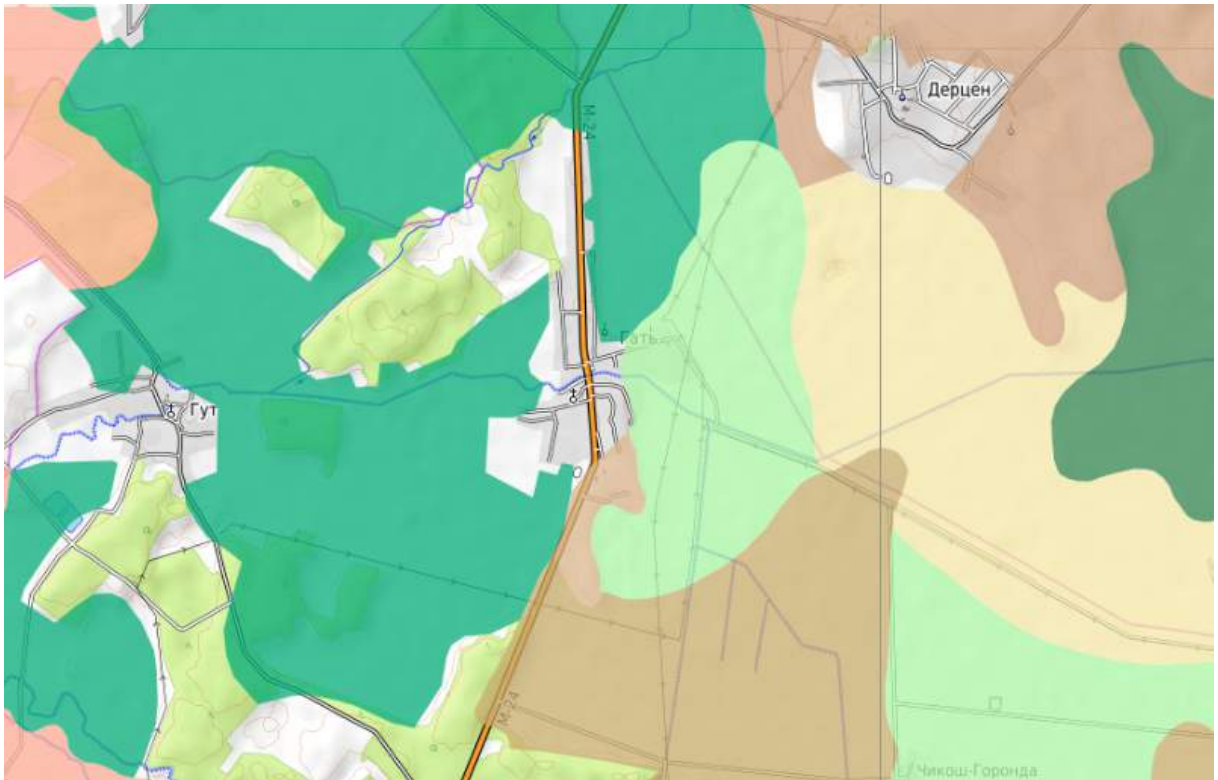
Лучні опідзолені глейові ґрунти. Профіль: (0 – 38 см) темно-сірий, суглинковий, плямистий; перехідний (38 – 62 см), гумусовий, грубопризматичний, сильно оглеєний; на глибині 62 – 96 см гумусовий, перехідний, середньосуглинковий, щільний; на глибині 96 – 117 см і більше сизувато-сірий з іржавими плямами.





Лучні неоглеєні ґрунти. Профіль: (0 – 35 см) – гумусовий, бурувато-сірий з горіхувато-зернистою структурою, середньосуглинковий, помітні вицвіти солей; перехідний горизонт (35 – 60 см) – сірувато-бурий, середньосуглинковий, грудкувато-горіхуватий, ущільнений; материнська порода (60 – 85 см) – галька з крупним піском.

Лучні ґрунти містять 4 – 7% перегною, мають слабокислу (рН 4,8 – 6,2) реакцію при низьких значеннях гідролітичної кислотності (1 – 2 мг/екв на 100г ґрунту), добре забезпечені для рослин доступними формами азоту та калію, дещо гірше – фосфору.

Лучно-болотні ґрунти до глибини 10 – 15 см утворюють сизувато-сірий безструктурний гумусовий горизонт, який при висиханні розстріскується на брили. Глибше залягає перехідний горизонт (20 – 25 см), помірно гумусований, сірувато-сизий з іржавими плямами, мокрий, в'язкий. Ці ґрунти сильно кислі (рН 4 – 4,5), містять у гумусовому горизонті 8 – 12% гумусу, однак кількість його швидко зменшується з глибиною.

Схема ґрунтів Гатянської сільської ради (мал. 5)



	Шифр: 168 Назва: Дернові опідзолені оглеєні ґрунти
	Шифр: 121 Назва: Лучні глейові ґрунти
	Шифр: 162 Назва: Дернові оглеєні супіщані ґрунти
	Шифр: 171 Назва: Буроземо-підзолисті ґрунти

Флора та фауна

Рослинний покрив у лісах представлений дубово-ясеневим лісом. Серед рослин трапляються рябчик шаховий, водяний горіх плаваючий.

На території сільської ради охороняється масиви дубово-ясенєвого лісу, який є місцем оселення цінних мисливських видів тварин та птахів, як от: сарна європейська, свиня дика, вивірка лісова, норка європейська, борсук, ондатра, фазан, куріпка сіра, чапля сіра та інші. Трапляються також кіт лісовий, занесений до Червоної книги України.

Об'єкти природно-заповідного фонду

Стан структурних елементів Березівського району наступний.

1. Території та об'єкти природно-заповідного фонду.

Площа природоохоронних територій району становить 757,72 га. До складу природоохоронних територій входить об'єкт загальнодержавного значення "Атак",

заповідне урочище "Боржава", заказники і пам'ятки природи місцевого значення, в т.ч. свердловини. основне призначення даних територій – охорона і збереження рідкісних видів флори та цінних угруповань, зокрема старих різновікових дубових заплавних екосистем, рідкісних низовинних водно-болотних угруповань.

Парки - пам'ятки садово-паркового мистецтва займають загальну площу 26,2 га, несуть рекреаційне, санітарно-оздоровче, естетичне та історико-культурне навантаження.

2. Землі водного фонду, водно-болотні угіддя, водоохоронні зони.

Землі водного фонду займають площу 2121,1 га. Це основні річки району – пониззя р. Тиси та Боржави з їх прибережними охоронними смугами, водоохоронними зонами, міждамбовим простором та гідроспудами, заплавами, а також природні та штучні водойми, водосховища, залишки водно-болотних угідь, меліоративні системи. Серед них під природними водотоками та річками зайнято 181,9 га, під штучними водотоками – магістральними каналами, колекторами, канавами 1739,9 га, природними озерами, прибережними замкненими водоймами 93,3 га, ставками – 23,9 га, штучними водосховищами – 82,1 га. Водно-болотні угіддя – низинні болота та заплави, які крім іншого виконують функцію місць концентрації та відпочинку мігруючих водно-болотних птахів, займають площу 287,8 га.

3. Землі лісового фонду.

На території району діють два постійні лісокористувачі – ДП "Берегівський лісгосп", підпорядкований Державному Комітету лісового господарства України та філія "Береговодержспецлісгосп", підпорядкований МінАПК України. Більшість території району антропогенно освоєна вже багато століть, тому суцільні масиви лісу невеликі і займають від 750 до 2500 га. Значна частина лісового фонду розташована серед агроландшафтів та населених пунктів у вигляді незначних масивів площею від 20 до 100 га. промислове навантаження на ліси не значне.

Ліси у районі займають площу 9297,1 га, в т.ч. вкрито лісовою рослинністю 8848,7 га. основу лісів району складають дубові та дубово-грабові, дубово-ясеневі та ясеневі низинні заплавні ліси. Незначну частину займають дубово-грабові, грабові та акацієві ліси на пагорбах Берегівського горбогір'я. Частина території, зокрема на пагорбах, покинутих сільськогосподарським виробництвом, що піддаються періодичним підпалам, площею 448,4, зайнята чагарниками. У заплавах річок та в місцях періодичного затоплення сформувалися вільхово-вербові, вербово-тополеві ліси. Частина лісових площ занята інтродукованими, малоцінними породами, зокрема гледичією три колючковою, акацією, каштаном їстівним, ясенем пенсільванським та ясенем зеленим і потребують реконструкції. Серед деревних порід, що охороняються Законами України та міжнародними угодами слід вказати дуб австрійський та липу сріблясту, представлених у лісових насадженнях Берегівського району. Серед автохтонних рідкісних чагарників слід вказати клекачку перисту та горобину кругло листу. В ліса району діє лісомисливське вольєрне господарство "Нове село" на площі 1500 га.

4. Землі рекреаційного призначення, які використовуються для організації масового відпочинку населення і туризму та проведення спортивних заходів, в т.ч. землі оздоровчого призначення з їх природними ресурсами.

Землі рекреаційного призначення займають загальну площу 902,3 га. На території району є недіючі, на сьогоднішній час, оздоровчі заходи, зокрема у с. Квасово. На в околицях с. Косино діє оздоровчий об'єкт з термальними лікувальними водами. Великих рекреаційних і оздоровчих об'єктів на території району немає.

5. Землі сільськогосподарського призначення екстенсивного використання — пасовища, луки, сіножаті тощо.

Сільгоспугіддя на території району займають площу 49071 га. Більшу частину територій займає рілля, що являє собою найвищий ступінь антропогенних змін і не є

об'єктом екомережі дані землі займають 33954,9 га.

Під багаторічними насадженнями зайнято 2786,4 га. Це сади (1269,4 га), виноградники (1418 га) та інші насадження (104 га). Значна частина даних насаджень в останні роки не доглянута, заросла дикорослими чагарниками і може бути прирівняна до лісової та чагарникової рослинності, є місцем концентрації і переховування фауни.

Сіножаті у Березівському районі займають площі 1312,3 га, пасовища 7869,3 га. Незначна частина сіножатей та пасовищ не доглядається і заростає чагарником та деревними породами-піонерами. Переважна більшість цих угідь, через значну заселеність регіону, значно трансформована, флористичний та фауністичний склад суттєво збіднений.

6. Інші природні території та об'єкти (кам'яні розсипи, деградовані землі, земельні ділянки, в межах яких є природні об'єкти, що мають особливу природну цінність).

Дана категорія земель в районі займає 417,7 га. Це яри, еродовані схили пагорбів, скельні виходи, піски, старі, не діючі та діючі кар'єри, відвали.

**План-схема розміщення природні евтрофні водойми з угрупованнями
Magnopotamion та/або Hydrocharition на території Гатянської сільської ради
(мал. 6)**



Опис природні евтрофні водойми з угрупованнями Magnopotamion та/або Hydrocharition

Біотоп утворений водними рослинними угрупованнями, що розвиваються в товщі та на поверхні води. Формується в природних і напівприродних, еу- та мезотрофних непересихаючих водоймах рівнини - в озерах, старицях, а також у штучних каналах, річках, колишніх глиняних кар'єрах зі стоячою, періодично проточною або повільно текучою водою, багатою на поживні речовини. Трапляється по всій низовині, однак найкраще репрезентований уздовж заплави річки Тиса, Латориця та по магістральних меліоративних каналах. Угруповання складаються з рослин, що вільно плавають на поверхні або в товщі води, та видів, укорінених на дні, які виносять листки та квіти на поверхню води (латаття біле, глечики жовті). При цьому формуються складні ярусні угруповання з ярусу плаваючих листків та квітів укорінених рослин, вільно плаваючих рослин та ярусів рослин у товщі води. Угруповання дуже мозаїчні та мобільні в залежності від рівня води та пори року. На прибережних мілководних ділянках їхній

видовий склад часто збагачується вкоріненими рослинами-гідрофітами (стрілолист стрілолистий, сусак зонтичний).

Загрози - заростання ряскою внаслідок забруднення та еутрофікації вод, осушування, трансформація та збіднення різноманіття через зменшення рівня води у водоймах.

Види рослин; водопериця колосиста (*Myriophyllum spicatum*), водяний горіх звичайний (*Trapa natans*), водяний жовтець завитий (*Batrachium circinatum*), водяний різак (*Stratiotes alba*), гірчак земноводний (*Polygonum amphibium*), глечики жовті (*Nuphar lutea*), елодея канадська (*Elodea canadensis*), жабурник звичайний (*Hydrocharis morsus-ranae*), кушир занурений (*Ceratophyllum demersum*), латаття біле (*Nymphaea alba*), плавун щитолистий (*Nymphoides peltata*), пухирник південний (*Utricularia australis*), рдесник блискучий (*Potamogeton lucens*), рдесник волоскуватий (*Potamogeton trichoides*), рдесник гребенястий (*Potamogeton pectinatus*), різуха велика (*Najas major*), різуха мала (*Najas minor*), ряска мала (*Lemna minor*), ряска триборозна (*Lemna trisulca*), сальвінія плавуча (*Salvinia natans*), спіродела багатокоренева (*Spirodella polyrhiza*)

Види тварин: бабки, *Lestes virens*, *Sympetrum sanguineum*, водяні жуки, *Dytiscus latissimus*, *Ochthebius lividipennis*, *Ochthebius rugulosus*, *Limnebius aluta*, беззубка ставкова (*Anodonta cygnea*), ставковик звичайний (*Lymnaea stagnalis*), гірчак звичайний (*Rhodeus sericeus*), карась звичайний (*Carassius carassius*), тритон гребенястий (*Triturus cristatus*), тритон звичайний (*Triturus vulgaris*), жаба озерна (*Rana ridibunda*), жаба ставкова (*Rana esculenta*), вуж водяний (*Natrix tessellata*), пірникоза сірощока (*Podiceps grisegena*)

Економічна та соціальна характеристика району робіт.

Гать - село в Берегівському районі Закарпатської області України. Центр сільської Ради, розташоване в 12 км від районного центру Берегове і в 16 км від залізничної станції Мукачєво на лінії Чоп - Львів. Через село проходить автодорога Ужгород - Берегове - Рахів. Сільраді підпорядковане село Чікош-Горонда.

По опису населення в 2001 р. село складається з 3 122 чоловік. Більшість населення угорців, що складає 76%, 9% українців, 12% ромське населення, 3% інших.

Село Гать згадується в історичних документах з 1374 року, має цікаве історичне, географічне та культурне минуле. На території Гаті знайдено мідний чекан-молот епохи міді (III тисячоліття до н. Е.). У 1566 р. Гать піддалася опустошеному набігу кримських орд. З кінця березня по 21 квітня 1919 р. в Гаті існувала Радянська влада. У 1921 р. створена організація КПЧ, що була однією з численних по складу в районі. За період окупації села хортистської Угорщиною 60 місцевих жителів були вивезені фашистами в трудові табори, 136 - відправлені в примусові трудові батальйони. У 1939 р. в Гаті налічувалося 59 сімей (з 189 дітьми), не мали ні землі, ні власного житла. Після звільнення села від фашистських окупантів (26 жовтня 1944 р.) 8 жителів Гаті добровільно вступили до лав Червоної Армії, 2 з них загинули смертю хоробрих, 6 - за мужність удостоєні урядових нагород.

У листопаді 1989 року населення с. Гать на місцевому цвинтарі встановив дерев'яний пам'ятник. А в листопаді 1990 року в тому ж місці був відкритий пам'ятник, на якому відмічені жертви II. Світової війни і сталінізму.

3.ХАРАКТЕРИСТИКА СТАНУ ДОВКІЛЛЯ, УМОВ ЖИТТЄДІЯЛЬНОСТІ НАСЕЛЕННЯ ТА СТАНУ ЙОГО ЗДОРОВ'Я НА ТЕРИТОРІЯХ,ЯКІ ЙМОВІРНО ЗАЗНАЮТЬ ВПЛИВУ

Для визначення найгостріших проблем та реальних можливих шляхів їх вирішення у сфері охорони атмосферного повітря в с.Гать та Берегівському районі - на рівні регіональної влади Закарпатської області.

Виходячи з проведеного аналізу можна зробити висновок, що найгострішою проблемою у сфері охорони атмосферного повітря є використання застарілих технологій виробництва теплової енергії для обігріву житлових приміщень, що спричиняє негативний вплив на стан довкілля та здоров'я населення та викидів від автомобільного транспорту, який проїжджає через село. Найбільш прийнятним для влади способом вирішення зазначеної проблеми є використання програмно-цільового підходу.

Найбільш вразливою складовою, що зазнає негативного впливу викидів в атмосферне повітря, є здоров'я населення.

3.1 Соціально-демографічні показники Гатянської сільської ради та здоров'я населення

В с. Гать Берегівського району впродовж ряду років спостерігається скорочення чисельності населення, що пов'язано зі специфікою демографічних процесів, погіршення показників здоров'я, зниження матеріального добробуту та виїздом угорського населення на постійне проживання в Угорщину.

Демографічні показники та здоров'я населення є чутливими показниками, які відображають зміни в якості навколишнього природного середовища. Чисельні дані свідчать про те, що в екологічно несприятливих районах реєструється збільшення рівня смертності та захворюваності населення, при цьому відстежується певний зв'язок з екологічними особливостями району(Таблиця 1).

Таблиця 1. Захворюваність дорослого населення Берегівський р-н, 2015-2017 рр (на 100 тис дорослого населення)

Адміністративна територія	2015 р.	2016 р.	2017 р.
Берегівський район	53531,6	55959,5	53957,8

Зміна вікової структури населення, зниження якості та тривалості життя є наслідком багатьох економічних, соціальних та екологічних факторів, серед яких забруднення навколишнього природного середовища займає значне місце. Високий рівень забруднення атмосферного повітря - один з основних факторів підвищення ризику смертності та захворюваності населення.

Потрапляння забруднюючих речовин в організм людини через органи дихання викликає ризик розвитку їх хвороби. Крім того, тверді частинки, осаджуються на поверхні землі та можуть потрапляти до органів дихання та травлення.

3.2 Аналіз сучасного стану навколишнього середовища

За даними Головного управління статистики у Закарпатській області викиди забруднюючих речовин в атмосферне повітря з стаціонарними джерелами забруднення за 2017 рік становлять 3,2 тис. т .

Таблиця 2 Викиди забруднюючих речовин та діоксиду вуглецю в атмосферне повітря (1990-2017рр.)

	Обсяги викидів забруднюючих речовин			Крім того, викиди діоксиду вуглецю		
	усього, тис. т	у тому числі		усього, млн. т	у тому числі	
		стаціонарними джерелами	пересувними джерелами ¹		стаціонарними джерелами	пересувними джерелами ¹
1990	294,5	188,2	106,3			
1991	374,1	193,6	108,5			
1992	139,3	173,5	65,8			
1993	179,3	140,5	38,8			
1994	87,5	59,0	28,5			
1995	36,7	13,2	23,5			
1996	32,0	11,6	20,4			
1997	29,7	11,7	18,0			
1998	47,5	8,6	38,9			
1999	44,7	7,0	37,7			
2000	40,7	7,7	33,0			
2001	41,7	7,8	33,9			
2002	40,3	7,8	32,5			
2003	49,0	13,3	35,7			
2004	32,4	9,6	22,8			
2005	65,9	26,6	39,3			
2006	70,7	25,6	45,1	0,7	0,7	
2007	88,2	22,9	65,3	0,4	0,4	
2008	91,3	23,2	68,1	1,5	0,6	0,9
2009	87,6	21,4	66,2	1,2	0,4	0,8
2010	87,3	17,6	69,7	1,1	0,2	0,9
2011	89,4	17,2	72,2	1,3	0,4	0,9
2012	72,1	8,1	64,0	1,1	0,2	0,9
2013	69,1	7,6	61,5	1,1	0,2	0,9
2014	60,5	3,9	56,6	0,9	0,1	0,8
2015	54,2	4,4	49,8	0,8	0,1	0,7
2016	4,9	4,9		0,1	0,1	
2017	3,2	3,2		0,2	0,2	

¹За 1990-2002 рр. відображаються дані по автомобільному транспорту; з 2003р. - по автомобільному, залізничному, авіаційному транспорту; з 2007р. - по автомобільному, залізничному, авіаційному транспорту та виробничій техніці.

Утворення та поведження з відходами¹ (1995-2017рр.)

Характеризуючи стан атмосферного повітря в цілому по Закарпатській області необхідно відзначити деяке його поліпшення та стабілізацію рівнів забруднення протягом 2013-2015 років, адже багато промислових підприємств знизили свою потужність, а деякі взагалі зупинили роботу.

Динаміка викидів забруднюючих речовин в атмосферне повітря по Закарпатській області наведена в таблиці 2.

Землі водного фонду, водно-болотні угіддя, водоохоронні зони Гатянської сільської ради та Берегівського району

Землі водного фонду займають площу 2121,1 га. Це основні річки району – пониззя р. Тиси та Боржави з їх прибережними охоронними смугами, водоохоронними зонами, міждамбовим простором та гідроспудами, заплавами, а також природні та штучні водойми, водосховища, залишки водно-болотних угідь, меліоративні системи. Серед них під природними водотоками та річками зайнято 181,9 га, під штучними водотоками – магістральними каналами, колекторами, канавами 1739,9 га, природними озерами, прибережними замкненими водоймами 93,3 га, ставками – 23,9 га, штучними водосховищами – 82,1 га. Водно-болотні угіддя – низинні болота та заплави, які крім іншого виконують функцію місць концентрації та відпочинку мігруючих водно-болотних птахів, займають площу 287,8 га.

Забруднення поверхневих вод на території сільської ради зумовлене відсутністю каналізації для побутових потреб, використання поливу для вирощування сільськогосподарських культур, а також відсутності сучасного полігону для твердих побутових відходів.

Таблиця 3. Скидання зворотних вод та забруднюючих речовин основними водокористувачами - забруднювачами поверхневих водних об'єктів

водокористувача-забруднювача	Наявність, потужність (м3/добу), ефективність використання потужності очисних споруд	Водний об'єкт	2015 рік			2016 рік			2017 рік		
			об'єм скидання зворотних вод, млн. м ³	У тому числі об'єм скидання забруднених (без очищення) та недостатньо очищених зворотних вод, млн. м ³	Кількість забруднюючих речовин, що скидаються із зворотними водами, т	об'єм скидання зворотних вод, млн. м ³	У тому числі об'єм скидання забруднених (без очищення) та недостатньо очищених зворотних вод, млн. м ³	Кількість забруднюючих речовин, що скидаються із зворотними водами, т	об'єм скидання зворотних вод, млн. м ³	У тому числі об'єм скидання забруднених (без очищення) та недостатньо очищених зворотних вод, млн. м ³	Кількість забруднюючих речовин, що скидаються із зворотними водами, т
1	2	3	4	5	6	7	8	9	10	11	12
ТОВ "Водоканал Карпатів"	5280,0	К-л Верке	0,491	0,491	314,519	0,39	0,39	317,450	0,371	0,371	349,8

Таблиця 4. Водопостачання та водовідведення

Назва населеного пункту	Частка населення, що має доступ до систем водопостачання (централізованих тощо), %	Частка населення, що має доступ до систем водовідведення (централізованих тощо), %
Усього за регіоном	37,3	26,4
у тому числі:		
у містах	85,6	80,0
у селищах міського типу	48,1	39,0
у селах	14,5	1,0

Виходячи з вищевикладеного, можна зазначити наступні ключові проблеми сільської ради в галузі охорони навколишнього природного середовища (таблицяб)

Таблиця 5. Проблеми в галузі охорони навколишнього середовища

№	Проблема
1	Незадовільний стан полігонів твердих побутових відходів (ТПВ)
2	Розміщення та захоронення ТПВ
3	Відсутність підприємств з переробки ТПВ
4	Відсутня або незадовільний стан каналізаційних мереж
5	Недостатня ефективність роботи очисних споруд
6	Низький рівень екологічної культури у представників населення
7	Низький рівень використання альтернативних джерел енергії
8	Недостатня розвиненість системи екологічного моніторингу
9	Слабка мотивація впливу органів місцевого самоврядування на процеси антропогенного навантаження в населених пунктах
10	Низький рівень впровадження енергоефективних технологій

4.ЕКОЛОГІЧНІ ПРОБЛЕМИ, У ТОМУ ЧИСЛІ РИЗИКИ ВПЛИВУ НА ЗДОРОВ'Я НАСЕЛЕННЯ, ЯКІ СТОСУЮТЬСЯ ДОКУМЕНТА ДЕРЖАВНОГО ПЛАНУВАННЯ, ЗОКРЕМА ЩОДО ТЕРИТОРІЙ З ПРИРОДООХОРОННИМ СТАТУСОМ

Під час розробки звіту про стратегічну екологічну оцінку були визначені основні проблеми для навколишнього середовища та охорони здоров'я населення, надані характеристики даних впливів, проаналізовані їх територіальні аспекти.

В даній роботі були визначені ключові екологічні цілі та завдання, їх відношення до містобудівної документації, та визначені можливості їх врахування при розробленні проектних рішень в генеральному плані

Екологічні проблеми і ризики на здоров'я населення, які стосуються детального плану щодо розміщення агровиробничого комплексу в с.Гать Березівського району Закарпатської області окрема щодо територій з природоохоронним статусом незначний.

5.ЗОБОВ'ЯЗАННЯ У СФЕРІ ОХОРОНИ ДОВКІЛЛЯ, У Т.Ч. ПОВ'ЯЗАНІ ІЗ ЗАПОБІГАННЯМ НЕГАТИВНОГО ВПЛИВУ НА ЗДОРОВ'Я НАСЕЛЕННЯ, ЩО СТОСУЮТЬСЯ ДОКУМЕНТА ДЕРЖАВНОГО ПЛАНУВАННЯ

В процесі стратегічної екологічної оцінки стану детального плану території щодо розміщення агровиробничого комплексу в с.Гать Березівського району Закарпатської області було розглянуто значну кількість документів, що містять екологічні цілі а також відповідні завдання у сфері охорони здоров'я та соціально-економічного розвитку. Слід зазначити, що різні програми розвитку містять подібні, хоча і не завжди ідентичні, екологічні цілі. Наприклад, основні цілі та завдання визначені програмами з охорони навколишнього природного середовища, що на регіональному та місцевому рівнях повторюються в програмах Соціально-економічного розвитку місцевого і регіонального рівня, та в цільових програмах місцевого і регіонального рівня.

Аналіз також включав цілі, які мають відношення до генерального плану, та цілі, які можуть бути вирішені на іншому рівні планування. На основі аналізу змісту детального плану виконавці СЕО оцінили рівень відповідності цілей, викладених у проекті детального плану, екологічним цілям, встановленим на регіональному рівні, та ключовим відповідним цілям.

На основі аналізу цих цілей можна зазначити, що цілі в галузі охорони атмосферного повітря, створені на регіональному рівні, будуть лише частково впроваджені в проекті містобудівної документації, переважно те, що стосується резервування ділянок певного функціонального використання в частині будівництва, доріг, створення зелених насаджень в межах санітарно-захисних зон.

Реалізації цілей в сфері енергоефективності, отримання енергії з відновлюваних джерел, та скороченні викидів забруднюючих речовин від спалювальних установок можлива на етапі вибору конструкторсько-технологічних рішень на етапі робочого проектування окремих споруд систем тепло-енергопостачання та водопостачання, що забезпечується в процесі розроблення Оцінки впливу на довкілля об'єкту, що проектується.

У сфері водних ресурсів, будівництва водопровідних мереж і каналізаційних систем цілі визначені у декількох цільових програмах, з визначенням конкретних заходів з реконструкції чи будівництва інженерних мереж споруд та мереж. Також передбачаються заходи щодо інженерної підготовки та захисту території від несприятливих природних процесів, як на ділянках існуючої забудови, так і на ділянках перспективного містобудівного освоєння

Однією з найважливіших питань для села та агрокомплексу є видалення відходів, яке здійснюється на території поза межами населеного пункту і залежить від реалізації рішень, визначених програмами поводження з ТПВ на регіональному рівні. Рішення детального плану в сфері поводження з ТПВ не повністю враховують цілі та проекти передбачені регіональною цільовою програмою щодо об'єктів з переробки та утилізації ТПВ, розміщення яких передбачається за межами населеного пункту.

У сфері біорізноманіття проект оновлення детального плану території передбачає створення зелених насаджень загального користування, а також зелених насаджень обмеженого користування та спеціального призначення.

В сфері охорони здоров'я та соціально-економічного розвитку рішення проекту містобудівної документації в достатній мірі враховують цілі, визначені на регіональному та місцевому рівнях.

6.ОПИС НАСЛІДКІВ ДЛЯ ДОВКІЛЛЯ, У ТОМУ ЧИСЛІ ЗДОРОВ'Я НАСЕЛЕННЯ, У ТОМУ ЧИСЛІ ВТОРИННИХ, КУМУЛЯТИВНИХ , ПОЗИТИВНИХ І НЕГАТИВНИХ

Вплив на атмосферне повітря. В результаті реалізації планованої діяльності передбачається незначне збільшення викидів забруднюючих речовин в атмосферне повітря.

Вплив на водні ресурси. Планована діяльність передбачає не суттєвий вплив на водні ресурси виконання заходів, реалізація яких не призведе до збільшення обсягів скидів забруднених вод у поверхневі води.

Відходи. Планова діяльність не передбачає виконання заходів, реалізація яких призведе до збільшення обсягів утворення відходів.

Вплив на земельні ресурси. Внаслідок реалізації планової діяльності не передбачається змін у топографії або в характеристиках рельєфу, поява таких загроз, як землетруси, зсуви, селеві потоки, провали землі та інші подібні загрози.

Вплив на біорізноманіття та рекреаційні зони. В плановій діяльності не передбачається реалізація завдань, які можуть призвести до негативного впливу на біорізноманіття та рекреаційнізони.

Вплив на культурну спадщину. Реалізація планової діяльності не призведе до негативного впливу на наявні об'єкти історико-культурної спадщини.

Вплив на населення та інфраструктуру. Планова діяльність не передбачає появу нових ризиків для здоров'я населення області. Разом з тим позитивно вплине на розбудову дорожньо-транспортної інфраструктури на ділянці дороги регіонального значення.

Екологічне управління, моніторинг. Планова діяльність не передбачає послаблення правових і економічних механізмів контролю в галузі екологічної безпеки.

При проведенні планової діяльності буде можливе під час здійснення моніторингу атмосферного повітря, а точніше узагальнених даних про склад та обсяги викидів забруднюючих речовин; оцінки рівня та ступеня небезпечності забруднення для довкілля та життєдіяльності населення; оцінки складу та обсягів викидів забруднюючих речовин.

Кумулятивний вплив. Ймовірність того, що реалізація планової діяльності призведе до таких можливих впливів на довкілля або здоров'я людей, які самі по собі будуть незначними, але у сукупності матимуть значний сумарний (кумулятивний) вплив на довкілля, є незначною.

Таким чином, можна зробити висновок, що рівень захворюваності населення хворобами, які можуть мати відношення до забруднення атмосферного повітря, є порівняно невисоким. Виражених тенденцій до зниження рівнів захворюваності по

кількості населення не спостерігається. Разом з тим, кількість уперше зареєстрованих випадків захворювань органів дихання у 2017 році зменшилися у порівнянні з 2016 роком і становить 325,8 тис. (Додаток 1).

Реалізація планованої діяльності буде мати позитивний вплив на соціально – економічний розвиток території та незначний вплив на довкілля.

7. ЗАХОДИ, ЩО ПЕРЕДБАЧАЄТЬСЯ ВЖИТИ ДЛЯ ЗАПОБІГАННЯ, ЗМЕНШЕННЯ ТА ПОМ'ЯКШЕННЯ НЕГАТИВНИХ НАСЛІДКІВ ВИКОНАННЯ ДОКУМЕНТА ДЕРЖАВНОГО ПЛАНУВАННЯ

Найбільш вразливою складовою, що зазнає негативного впливу викидів в атмосферне повітря від автотранспорту є здоров'я населення.

До початку експлуатації агровиробничого комплексу в с.Гать Берегівського району Закарпатської області буде отримано дозвіл на викиди в атмосферне повітря, подано декларацію про відходи та дозвіл на спецводокористування у разі необхідності.

8. ОБГРУНТУВАННЯ ВИБОРУ ВИПРАВДАНИХ АЛЬТЕРНАТИВ

З метою розгляду альтернативних проектних рішень та їх екологічних наслідків під час СЕО до детального плану території для розміщення агровиробничого комплексу в с.Гать Берегівського району Закарпатської області передбачається розглянути «Нульовий сценарій», без впровадження проектних змін.

Альтернатива 1:

«Нульовий сценарій» – тобто опис, прогнозування та оцінка ситуації у випадку не затвердження зазначеного документа державного планування.

9. ЗАХОДИ ПЕРЕДБАЧЕНІ ДЛЯ ЗДІЙСНЕННЯ МОНІТОРИНГУ

Організація моніторингу детального плану території для розміщення агровиробничого комплексу в с.Гать Берегівського району Закарпатської області рекомендується шляхом здійснення наступних заходів:

- порівняння фактичного стану компонентів довкілля з минулорічними показниками, в яких реалізуються заходи діяльності, 1 раз на рік на підставі результатів державного статистичного спостереження. У разі виявлення перевищень минулорічних показників провести аналіз на предмет зв'язку з реалізацією заходів планованої діяльності;
- порівняння фактичних показників індикаторів виконання заходів планової діяльності, зокрема рівня викидів забруднюючих речовин в атмосферне повітря стаціонарними джерелами, 1 раз на рік на підставі результатів державного статистичного спостереження.

10. ОПИС ЙМОВІРНИХ ТРАНСКОРДОННИХ НАСЛІДКІВ ДЛЯ ДОВКІЛЛЯ, У Т.Ч. З НАС

Транскордонний вплив під час реалізації планованої діяльності відсутній.

У порівнянні з нульовою альтернативою вплив на довкілля оцінюється як незначний, оскільки, як зазначалося вище, буде обумовлений впливом існуючих незмінних факторів. Рівень утилізації відходів, що є важливим індикатором регіонального розвитку, може залишитися на незмінному рівні.

11. РЕЗЮМЕ НЕТЕХНІЧНОГО ХАРАКТЕРУ ІНФОРМАЦІЇ, ПЕРЕДБАЧЕНОЇ ПУНКТАМИ 1 -10 ЦІЄЇ ЧАСТИНИ, РОЗРАХОВАНИХ НА ШИРОКУ АУДИТОРІЮ

Зміст та основні цілі документа державного планування, його зв'язок з іншими документами державного планування.

Детальний план є містобудівною документацією місцевого рівня, яка розробляється з метою визначення планувальної організації і функціонального призначення, просторової композиції і параметрів забудови та ландшафтної організації кварталу, мікрорайону, іншої частини території населеного пункту, призначених для комплексної забудови чи реконструкції

Метою детального плану території в с.Гать Берегівського району Закарпатської області є розміщення агропромислового комплексу. Найбільш вразливою складовою, що зазнає негативного впливу викидів в атмосферне повітря роботи автомобілів та тракторів ,які будуть працювати на території агрокомплексу ..

При розробленні СЕО вивчені головні стратегічні документи, плани і програми, що діють на національному, регіональному та місцевому рівнях, проведений аналіз їх головних цілей, які в тій чи іншій мірі визначають передумови для прийняття проектних рішень

Характеристика поточного стану довкілля і здоров'я населення, в тому числі на територіях які ймовірно зазнають впливу, та прогнозні зміни цього стану, якщо документ державного планування не буде затверджено.

При аналізі та оцінці поточного стану навколишнього середовища були використані статистичні дані та офіційні дані обласних органів виконавчої влади, що реалізують державну політику у сфері охорони навколишнього природного середовища та реалізують державну політику у сфері охорони здоров'я

В процесі роботи були проаналізовані доступні дані моніторингових спостережень, що здійснюються суб'єктами в рамках програм державного моніторингу навколишнього середовища на районному та обласному рівні.

Ключові виявлені екологічні проблеми міста, у тому числі ризики впливу на здоров'я населення, які стосуються документа державного планування.

Серед важливих екологічних проблем міста, в тому числі що мають ризики впливу на здоров'я населення, можна виділити наступні: Забруднення атмосферного повітря, що відбувається переважно за рахунок викидів від пересувних джерел, насамперед автотранспортних засобів.. Зазначені ризики є основними серед потенційних впливів на стан здоров'я населення. Забруднення поверхневих вод, що обумовлене скидами недостатньо очищених і забруднених стічних вод у водойми .

Зобов'язання у сфері охорони довкілля, у тому числі пов'язані із запобіганням негативному впливу на здоров'я населення, встановлені на міжнародному, державному та інших рівнях, що стосуються документа державного планування, та шляхи їх врахування.

В процесі виконання СЕО був проведений аналіз низки документів міжнародного, державного, регіонального та місцевого рівня, що містять зобов'язання у сфері охорони довкілля, у тому числі пов'язані із запобіганням негативного впливу на здоров'я населення. Також були розглянуті документи, що містять екологічні цілі а також відповідні завдання у сфері охорони здоров'я. Аналіз також включав цілі, які мають відношення та цілі, які можуть бути вирішені на іншому рівні планування.

Опис наслідків реалізації проектних рішень документу державного планування для довкілля, а також для здоров'я населення, у тому числі кумулятивних, синергічних, позитивних і негативних наслідків.

Проведений аналіз виявив потенціал для позитивного впливу проекту детального плану на навколишнє середовище та здоров'я населення. Водночас, були виявлені ризики та потенційні негативні наслідки, що можуть виникнути внаслідок реалізації окремих рішень, прийнятих в проекті детального плану території. З метою запобігання, мінімізації та пом'якшення потенційних негативних наслідків запропонована низка заходів, в тому числі необхідність перегляду деяких проектних рішень з подальшим коригуванням документу державного планування.

Заходи, що передбачається вжити для запобігання, зменшення та пом'якшення негативних наслідків виконання документа державного планування.

На основі аналізу виконаного в СЕО, з метою сприяння досягненню цілей екологічної політики, встановлених на національному та місцевому рівнях, запропоновано низку заходів для пом'якшення виявлених потенційних негативних наслідків для навколишнього середовища та здоров'я населення, що впливають з реалізації містобудівної документації. Реалізація детального плану території потребує виконання значної кількості заходів, визначених в містобудівній документації: розвитку інженерної та господарського комплексу; охорони навколишнього природного середовища, виконання яких є невід'ємною складовою створення сприятливого в екологічному відношенні середовища..

Обґрунтування вибору виправданих альтернатив, що розглядалися, опис способу, в який здійснювалася стратегічна екологічна оцінка, у тому числі будь-які ускладнення (недостатність інформації тощо).

У контексті стратегічної екологічної оцінки містобудівної документації з метою розгляду альтернативних проектних рішень та їх екологічних наслідків під час СЕО детального плану території в с.Гать Берегівського району Закарпатської області є розміщення агропромислового комплексу. передбачається розглянути «Нульовий сценарій», без впровадження проектних змін.

Альтернатива 1:

«Нульовий сценарій» – тобто опис, прогнозування та оцінка ситуації у випадку не затвердження зазначеного документа державного планування.

Заходи передбачені для здійснення моніторингу наслідків виконання документа державного планування для довкілля, у тому числі для здоров'я населення.

Моніторинг наслідків реалізації містобудівної документації є комплексним процесом проведення якого є невід'ємною складовою своєчасного забезпечення сільського середовища, що розвивається і трансформується. Для проведення моніторингу реалізації рішень містобудівної документації наведені основні чинники, що потребують особливої уваги та контролю, визначені показники для здійснення контролю та запропоновані необхідні заходи для моніторингу впливів під час реалізації документу державного планування. Здійснення моніторингу впливів реалізації документу державного планування на довкілля, у тому числі на здоров'я населення за визначеними показниками з веденням щорічної звітності дозволить своєчасно виявляти недоліки і порушення, що можуть негативно впливати на комфортність проживання населення.

Опис ймовірних транскордонних наслідків для довкілля, у тому числі для здоров'я населення.

Транскордонний вплив під час реалізації планованої діяльності відсутній.

У порівнянні з нульовою альтернативою вплив на довкілля оцінюється як незначний, оскільки, як зазначалося вище, буде обумовлений впливом існуючих незмінних факторів. Рівень утилізації відходів, що є важливим індикатором регіонального розвитку, може залишитися на незмінному рівні.

Все вищенаведене свідчить про зовсім незначний вплив планового об'єкта на стан атмосферного повітря.

ВИСНОВКИ

На підставі проведеного аналізу зроблено висновок, що детальний план території для розміщення агропромислового комплексу с.Гать Берегівського району Закарпатської області відповідає державним та регіональним стратегічним документам, реалізація заходів планової діяльності не справляє значного негативного впливу на стан довкілля та здоров'я населення.

За результатами СЕО надано рекомендації до змісту заходів планової діяльності та заходи з моніторингу впливу реалізації планової діяльності на довкілля, що відповідно до ст. 9 Закону України «Про стратегічну екологічну оцінку» повинно бути враховане в документі детального планування.

Розробники звіту:

Кандидат наук з державного управління,

доцент



В. Ю. Пересоляк

Кандидат сільськогосподарських

наук,



В.О.Романко

Лікар – імунолог



Г.В. Пересоляк

ФОП



В. В. Яким

СПИСОК ВИКОРИСТАНОЇ ЛІТЕРАТУРИ

1. Закон України «Про стратегічну екологічну оцінку». - Режим доступу: http://zakon.rada.gov.ua/laws/show/23_54-19.
2. Про затвердження Методичних рекомендацій із здійснення стратегічної екологічної оцінки документів державного планування: наказ Міністерства екології та природних ресурсів України від 10.08.2018 № 296. - Режим доступу: https://menr.gov.ua/files/docs/nakazy/2018/nakaz_296.pdf.
3. Все про Закарпатську область. <http://ukr.tur.narod.ru/turizm/regionukr/zakarp/geopoloshzak/geopolozakar.htm>
4. Екологічний паспорт Закарпатської області http://ecozakarpat.gov.ua/?page_id=308
5. ВИКИДИ В АТМОСФЕРНЕ ПОВІТРЯ http://www.uz.ukrstat.gov.ua/statinfo/navkol/2018/dioks_atm_pov_1990-2017.pdf
6. ЗАХВОРЮВАНІСТЬ НАСЕЛЕННЯ http://www.uz.ukrstat.gov.ua/statinfo/medicine/zahvor_naselen.pdf
7. СТРАТЕГІЯ РОЗВИТКУ ЗАКАРПАТСЬКОЇ ОБЛАСТІ ДО 2020 РОКУ http://dfr.minregion.gov.ua/foto/projt_reg_info_norm/2015/05/Strategiya.pdf
8. Закарпаття – мій край. <http://carpathia.uz.ua/zakarpattya-mij-kraj>
9. С.С. Поп. Природні ресурси Закарпаття. – Ужгород: ТОВ «Спектраль», 2002.-296с.;
10. В. Ю. Пересоляк, М. М. Ходанич. Моніторинг ґрунтів Закарпаття. Монографія. Ужгород.Видавництво «ТУРпрес»,2013-85с.
11. Звіт про виконання природоохоронного заходу «Розробки проекту екомережі Закарпатської області» (продовження робіт)http://ecozakarpat.gov.ua/?page_id=53
12. Система державного моніторингу якості поверхневих вод Закарпатської області http://ecozakarpat.net.ua/?fbclid=IwAR1K730nUuoELeA14aVY6neTvjtAjvqaesswyt00xSnowyh_zgwjbgWEnvo

Додаток 1. Захворюваність населення

	Кількість уперше зареєстрованих випадків захворювань, тис. - усього	У тому числі								
		новоутворення	хвороби нервової системи ¹	хвороби системи кровообігу	хвороби органів дихання	хвороби шкіри та підшкірної клітковини	хвороби кістково-м'язової системи і сполучної тканини	хвороби сечостатевої системи	уроджені аномалії (вади розвитку), деформації та хромосомні порушення	травми, отруєння та деякі інші
										наслідки дії зовнішніх причин
1995	751,4	4,8	72,2	53,4	296,5	52,3	37,7	37,2	1,9	47,1
1996	752,5	5,9	72,6	61,5	288,8	50,6	38,0	37,3	2,3	51,0
1997	776,0	5,9	78,0	62,6	311,6	51,1	37,7	38,5	2,2	44,6
1998	792,9	6,0	79,0	72,5	308,5	51,0	38,2	38,3	2,3	43,6
1999	834,5	7,0	22,0	92,2	316,0	43,9	35,5	38,5	2,3	48,9
2000	849,2	6,2	21,0	97,7	314,2	42,6	35,9	37,5	2,1	44,7
2001	904,7	7,5	21,9	104,5	344,3	43,6	39,8	41,2	2,1	44,0
2002	883,5	8,3	24,0	110,9	323,0	41,6	41,6	41,1	1,9	46,0
2003	882,5	9,0	23,0	113,7	324,3	41,3	38,5	39,7	2,0	46,6
2004	860,1	7,2	19,7	111,1	312,9	38,9	42,1	39,0	1,9	50,6
2005	841,8	6,4	19,5	107,8	315,0	41,1	39,2	37,1	1,9	48,0
2006	809,6	8,1	19,3	97,8	301,9	42,0	38,6	36,2	1,7	46,5
2007	831,0	6,9	19,2	95,5	326,7	40,5	40,3	36,2	1,6	44,7
2008	837,4	7,6	19,3	94,1	337,3	43,8	40,4	35,7	1,8	48,4
2009	841,7	8,0	20,0	91,4	355,9	41,3	36,8	37,6	1,9	48,4
2010	817,5	8,4	20,5	79,7	338,7	41,0	35,9	38,0	1,9	48,8
2011	795,7	8,1	20,8	74,7	335,1	38,2	33,5	37,0	1,9	48,1
2012	792,9	7,9	19,9	68,1	336,0	40,8	31,9	34,8	1,8	48,3
2013	775,7	8,1	18,8	62,1	329,9	41,4	30,6	34,2	1,7	48,4
2014	752,5	8,1	18,7	58,7	328,4	36,4	29,0	32,4	1,5	48,2
2015	760,5	8,2	18,9	60,1	341,4	36,2	28,5	30,6	1,7	47,4
2016	767,4	8,4	18,5	61,0	346,6	36,9	29,5	29,9	1,4	48,8
2017	737,6	8,4	19,3	61,0	325,8	35,4	29,2	32,4	1,4	45,1

¹ Згідно з МКХ-10, починаючи з 1999р., з класу хвороб нервової системи і органів чуття вилучені і сформовані в окремі класи хвороби ока та його придаткового апарату і хвороби вуха та соскоподібного відростка.

